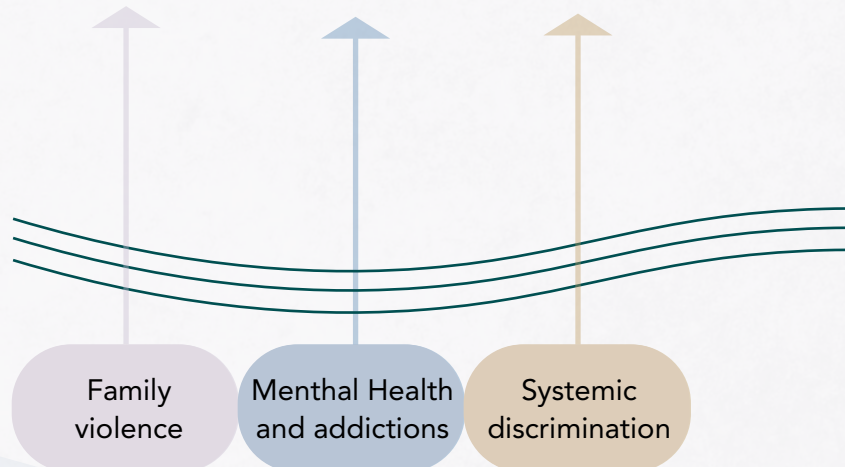
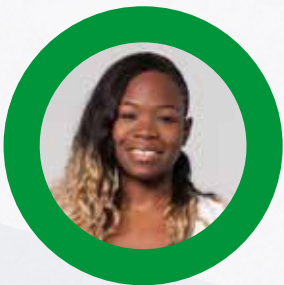
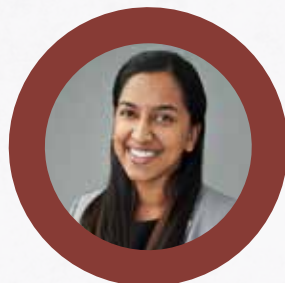
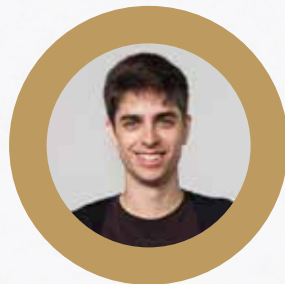
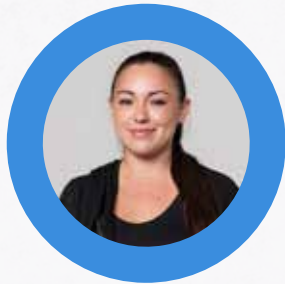


# Buod ng Planong Pangkaligtasan at Pangkagalingan ng Komunidad ng Peel



# Buod ng Planong Pangkaligtasan at Pangkagalingan ng Komunidad ng Peel

Mula 2018, ang mga organisasyon sa Peel ay nagtutulungan upang lumikha ng unang Planong Pangkaligtasan at Pangkagalingan ng Komunidad ng Peel [Community Safety and Well-being (CSWB)].

Ang Plano ay ginagabayan ng Balangkas ng Pagpapalano sa Kaligtasan at Pangkagalingan ng Komunidad ng Ministeryo ng Pangkalahatang Abogado (Solicitor General), na tumutukoy sa kaligtasan at kabutihan ng komunidad bilang ang ideyal na kalagayan ng isang napapanatiling komunidad kung saan ang lahat ay ligtas, may pakiramdam ng pagiging kabilang, mga pagkakataon upang makilahok, at kung saan ang mga indibidwal at mga pamilya ay natutugunan ang kanilang mga pangangailangan para sa edukasyon, pangangalagang pangkalusugan, pagkain, pabahay, kita, at panlipunan at pangkultural na pagpapahayag.

Kabilang sa mga lugar ng pagtutuon para sa unang pag-ulit ng Plano ay **karahasan sa pamilya, pangkaisipang kalusugan at mga pagkagumon, at sistemikong diskriminasyon**. Sinusuri ng Plano ang mga pangangailangan ng kabataan at mga pamilya sa ating komunidad sa lahat ng buong tatlong mga lugar. Susunod ang unang pag-ulit ng Plano sa isang apat na taong tala-orasan at rerepasuhin at pababaguhin taun-taon, tulad ng kinakailangan, upang sumalamin sa umuusbong na mga pangangailangan ng mga residente ng Peel. Ang mga epekto ng COVID-19 sa komunidad ay nagpatibay sa pagkakagyat ng pagsusuporta sa mga residente sa loob ng tatlong mga lugar ng pagtutuon.

Ang Plano ay nagpapakita ng isang oportunidad upang makipagtulungan sa lahat ng mga sektor sa isang kolektibong pananaw na maaaring humantong sa pangmatagalan at napapanatiling mga pagpapabuti para sa ating komunidad.

## Pananaw

Ang Peel ay isang ligtas, nagsasali at nakakonektang komunidad kung saan ang lahat ng mga residente ay umuunlad.

## Misyon

Magtutulungan tayo upang matiyak ang pag-akses sa mga serbisyo at mga suporta na magsusulong sa kaligtasan, pagkaka-ugnay at kagalingan para sa lahat ng mga residente ng Peel.

### Ang Plano ay gumagamit ng:

- **Isang lente ng katarungan** upang suportahan ang mga tao mula sa ating buong komunidad upang mag-ambag sa plano at magbigay ng isang malinaw na pagtingin sa kung paano naapektuhan ang iba-ibang mga populasyon ng mga isyung hinaharap ng Peel.
- **Mga tumutukoy sa lipunan ng kalusugan** upang maunawaan kung paano ang mga kondisyon kung saan ipinanganak, lumaki, nagtrabaho nabuhay at edad ng mga tao ay nakaka-impluwensiya sa kanilang kalusugan at kagalingan.

- **Isang sama-samang epektong pamamaraan** upang kilalanin na kailangan ang buong komunidad, na may isang karaniwang adyenda at mga ibinahaging resulta, panukat at plano ng aksyon upang lutasin ang mga masalimuot na panlipunang problema.
- **Isang batay-sa-lugar na pamamaraan** upang pahalagahan ang mga pag-aari at mga kalakasan sa ating lokal na komunidad at ituon ang mga mapagkukunan kung saan sila ay kinakailangan at sa isang paraan na may katuturan dito.
- **Isang paitaas na pagtutuon** upang bumuo ng mga solusyon at gumawa ng aksyon upang tugunan ang mga salik sa lipunan na nakaka-impluwensiya sa kalusugan at kaligtasan ng mga komunidad sa Peel.

## Mga Mahalagang nagpapatakbo ng Plano ng CSWB

- **Pagtataguyod** sa ibang mga antas ng pamahalaan para sa mga karagdagang mapagkukunan/pagpopondo at mga makatarungang patakaran upang isulong ang kaligtasan at kagalingan ng komunidad sa Peel.
- **Komunikasyon at pakikipag-ugnayan** sa mga residente at mga kasosyo sa komunidad.
- **Ibinahaging pagsukat at mga tagapagpahiwatig** upang subaybayan ang pag-unlad at tagumpay.

## Pagtutulungan

Mahigit sa 400 mga indibidwal at mga organisasyon ay nagbahagi ng kanilang mga boses at mga karanasan upang ipaalam ang pag-unlad ng CSWB na Plano. Sa pangkalahatan, ang mga konsultasyon ay nagpahiwatig ng pangangailangan para sa isang espesipiko-sa-Peel na datos, mas sari-sari at [patuloy na pakikipag-ugnayan](#), at higit na kamalayan na bumubuo sa bawa't lugar ng pagtutuon – na lahat ay may isang katarungan at interseksyunal na lente. May isang pinagkasunduan sa mga kalahok na mayroong pangangailangan na bumuo ng isang pakiramdam ng pagiging madalian at pananagutan upang makagawa ng pag-unlad sa mga isyung ito.

Bilang resulta, ang ating CSWB na Plano ay maglalayon na magbigay ng:

- Pinabuting koordinasyon, pakikipagtulungan at pagkakahayan sa lahat ng mga sistemang pangkalusugan at panlipunan
- Pagbabahagi ng impormasyon at pagsukat ng pagganap upang masubaybayan ang mga puwang sa sistema
- Dinagdagang pag-unawa at pagtutuon sa mga prayoridad na panganib at mga napabayaang grupo at mga kapitbahayan
- Bago o pinabuting mga serbisyo o mga programa

Mahigit sa 25 mga organisasyon, kabilang ang mga serbisyo ng pulisya at emerhensiya, mga lupon ng paaralan at mga tagapagbigay ng serbisyong panlipunan at mga pamahalaan ay bumubuo ng Kapulungan ng Sistema ng Pamumuno ng Plano at mga kapulungan ng aksyon sa paligid ng bawa't lugar ng pagtutuon at nakatalagang makipagtulungan, kasama ang ating komunidad, upang gumawa ng pagkakaiba sa buhay ng mga residente ng Peel.

## Mga Layunin, mga estratehiya at mga kinalabasan

Kinilala ng mga kasangkot sa pagbubuo ng Plano na walang organisasyon na maaaring harapin na mag-isa ang mga isyung ito. Magkakasama, sila ay bumuo ng mga layunin at mga estratehiya para sa bawat lugar ng pagtutulongan nilang gawin upang makamit.

### Karahasan sa Pamilya

**Layunin:** Lumikha at palakasin ang mga landas sa kaligtasan ng Peel

**Estratehiya 1:** Pagtatrabaho sa mga sistema ng pagmamapa ng mga umiiral na landas sa kaligtasan sa Peel upang matukoy ang mataas na mga lugar ng pangangailangan at mga kawalan ng kahusayan sa mga umiiral na serbisyo at mga suporta para sa mga biktima ng pang-aabuso

**Mga Kinalabasan:**

- Pinahusay na paggamit sa mga serbisyo at mga suporta para sa mga biktima ng pang-aabuso

**Estratehiya 2:** Pagpapabuti sa pangongolekta ng datos, mga kasanayan sa pamamahala at pag-uulat sa lahat ng sektor ng karahasan laban sa kababaihan

**Mga Kinalabasan:**

- Pinahusay na pangongolekta ng datos, pagsusuri at pagbabahagi ng datos
- Pinahusay na pag-unawa ng mga populasyon ng kliyente at pangangailangan sa Peel

**Estratehiya 3:** Pag-aaral mula sa at pagsuporta sa pinag-ugnay na mga pagsisikap sa loob ng sektor ng karahasan laban sa kababaihan at mga kasapi na nagtatrabaho sa karahasan sa pamilya bilang pagtugon sa COVID-19

**Mga Kinalabasan:**

- Pinabuting pakikipagsosyo at mga network na nakikipagtulungan sa lahat ng sektor
- Pinabuting akses sa mga suporta sa panahon ng pandemya at pagbawi

**Layunin:** Dagdagan ang kamalayan at pampublikong edukasyon ng karahasan sa pamilya

**Estratehiya 1:** Pagbubuo ng isang edukasyon sa karahasan sa pamilya at matalik na kapareha at kampanya ng kamalayan

**Mga Kinalabasan:**

- Nadagdagan kamalayan ng mga residente sa karahasan sa pamilya bilang isang pangkomunidad na isyu
- Nadagdagan kamalayan ng mga residente ng mga makukuhang umiiral na serbisyo para sa mga biktima sa pang-aabuso

## Pangkaisipang kalusugan at mga pagkagumon

**Layunin:** Itaguyod ang pangkaisipang kagalingan at mga positibong relasyon sa kabataan at mga pamilya

**Estratehiya 1:** Pakikipagtulungan sa mga umiiral na inisyatiba ng kabataan at mga organisasyong nagsisilbi sa kabataan sa Peel upang pagyamanin ang mga sumusuporta sa mga kapaligiran at tulungan ang kabataan na makabuo ng mga koneksyon at paunlarin ang mga kasanayan.

**Mga Kinalabasan:**

- Mas maraming kabataan ang nakakaramdam na ligtas, konektado at suportado sa komunidad

**Layunin:** Pabutihin ang akses sa mga serbisyo at mga suporta sa pangkaisipang kalusugan at mga pagkagumon [mental health and addictions (MHA)] para sa kabataan sa pamamagitan ng pagpapasimple ng mga landas at mga pag-uugnay na pagsisikap

**Estratehiya 1:** Pagbabagong-anyo ng mga landas sa pangangalaga para sa nakababatang tao na nangangailangan ng akses sa mga suporta para sa pangkaisipang kalusugan at mga pagkagumon

**Mga Kinalabasan:**

- Pinabuting sistema ng nabigasyon para sa mga serbisyo at mga suporta ng MHA
- Pinabuting paggamit sa mga serbisyo at mga suporta ng MHA para sa mga kabataan

**Estratehiya 2:** Pagbubuo ng (mga)Talahanayan ng Sitwasyon sa Peel upang pagbabain ang panganib para sa mga sitwasyon ng krisis

**Mga Kinalabasan:**

- Higit pang mga sitwasyon ng matinding pagtaas ng peligro ay nabawasan

## Sistemikong diskriminasyon

**Layunin:** Pampublikong pagrerepaso, pagbubuo at pagpapanatili ng mga pagsasanay at mga patakaran na laban sa pang-aapi at katarungan sa Peel

**Estratehiya 1:** Pagpapatibay na muli ng pagtatalaga sa pagkakaiba-iba, katarungan at pagsasama sa mga kasosyo sa Kapulungan ng Sistema ng Pamumuno

**Mga Kinalabasan:**

- Ang mga organisasyon sa Kapulungan ng Sistema ng Pamumuno ay pinagtibay na muli ang pagtatalaga sa pagkakaiba-iba, katarungan at pagsasama sa Peel

**Estratehiya 2:** Pagbuo ng pagkakaunawa at kamalayan ng mga nakatataas na pinuno laban sa pang-aapi at katarungan

**Mga Kinalabasan:**

- Nadagdagang pag-unawa sa sistemikong diskriminasyon at sistemikong kapootang panlahi
- Nadagdagang pag-unawa laban sa pang-aapi at mga prinsipyo at mga pagsasanay ng katarungan na maaaring ikabit sa mga organisasyon

**Estratehiya 3:** Paggawa ng pang-organisasyong kapasidad sa katarungan at pagsasama at pampublikong pag-uulat ng progreso

**Mga Kinalabasan:**

- Nadagdagang bilang ng mga organisasyon ng Kapulungan ng Sistema ng Pamumuno na kumukumpleto ng batayang linya sa pagtatasa ng katarungan
- Nadagdagang bilang ng mga organisasyon ng Kapulungan ng Sistema ng Pamumuno na nag-uulat sa taunang pag-unlad
- Pinabuting mga patakaran at mga pagsasanay ng organisasyon na nagsusulong sa katarungan at pagsasama

**Estratehiya 4:** Pagsasagawa ng isang estratehiya upang lumikha ng mga oportunidad para sa makahulugang pakikipag-ugnayan ng mga tao na may isinabuhay na karanasan sa disenyo at pagsasagawa ng mga aktibidad ng Plano ng Pangkomunidad na Kaligtasan at Kagalingan

**Mga Kinalabasan:**

- Ang mga taong may isinabuhay na karanasan ay may mga oportunidad para sa iba-ibang mga antas ng pagkasangkot sa pagpapalano at pagsasagawa ng CSWB.



**Layunin:** Magsagawa ng mabisang pangangalap ng datos at mga kasanayan sa pag-uulat upang matasa ang epekto at matugunan ang mga hindi pagkakapantay-pantay habang sila ay lumilitaw

**Estratehiya 1:** Paglalagay sa pagsubok ng pangongolekta ng sosyo-demograpikong datos kasama ang isang grupo ng mga organisasyon ng Kapulungan ng Sistema ng Pamumuno at pagbubuo ng mga mekanismo ng pagbabahagi ng datos

**Mga Kinalabasan:**

- Nadagdagang bilang ng mga organisasyon na nangongolekta ng sosyo-demograpikong datos
- Pinabuting pagbabahagi ng datos at karaniwang mga kahulugan sa mga pangkomunidad na organisasyon
- Pinabuting pag-unawa sa mga pagkakaiba-iba sa Peel upang ipaalam ang mga patakaran at mga pagsasanay

## Mga Susunod na Hakbang

Ang CSWB na Plano ng Peel ay nagtatatag ng isang balangkas at pamamaraan ng pagtutulungan upang itaguyod ang kaligtasan at kagalingan sa Peel. Ngayon at sa hinaharap, ang Plano ay magiging tumutugon sa mga lumilitaw na pangangailangan ng komunidad. Ang nagpapatuloy na mga oportunidad para sa komunidad na magbahagi ng mga ideya at maging kasangkot ay isang mahalagang bahagi ng Plano hanggang 2024 at lampas.

Lahat tayo ay may gagampanang tungkulin upang gawin ang Peel na isang ligtas, nagsasali at nakakonektang komunidad kung saan ang lahat ng mga residente ay umuunlad. Sa pamamagitan ng patuloy na pagpapalano, pagsasagawa at pakikipag-ugnayan, magkakasama, makakagawa tayo ng isang pagkakaiba.

[peelregion.ca/community-safety-wellbeing-plan](https://peelregion.ca/community-safety-wellbeing-plan)

Buod ng Planong  
Pangkaligtasan at  
Pangkagalingan ng Komunidad  
ng Peel 2020-2024

[peelregion.ca/community-safety-wellbeing-plan](https://peelregion.ca/community-safety-wellbeing-plan)