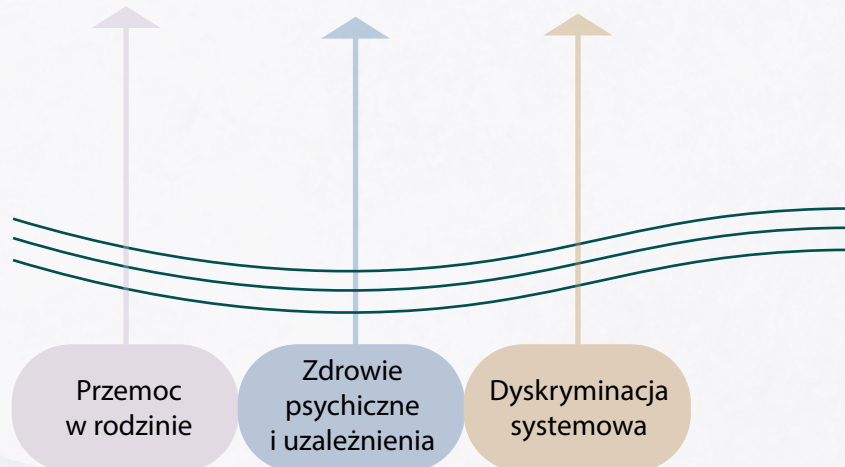
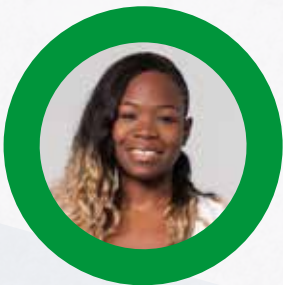
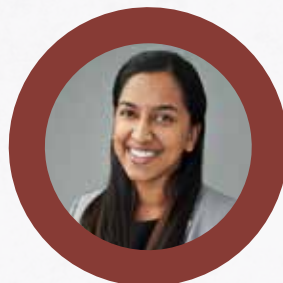
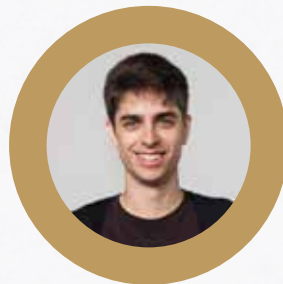
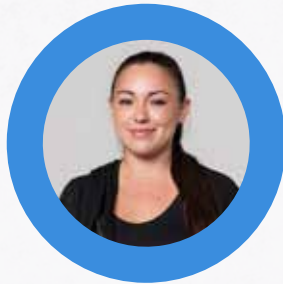


# Streszczenie planu bezpieczeństwa i dobrobytu dla społeczności zamieszkałej w Peel



# Streszczenie planu bezpieczeństwa i dobrobytu dla społeczności zamieszkałej w Peel

Od 2018 roku organizacje w Peel pracują wspólnie, aby stworzyć pierwszy „Plan bezpieczeństwa i dobrobytu dla społeczności zamieszkałej w Peel” (CSWB Plan).

Plan jest zgodny z wytycznymi Ministerstwa Sprawiedliwości odnośnie struktury planowania dla bezpieczeństwa i dobrobytu społeczności, która określa bezpieczeństwo i dobrostan społeczności jako idealny stan zrównoważonej społeczności, w której wszyscy są bezpieczni, mają poczucie przynależności, szanse, z których mogą skorzystać oraz miejsce, gdzie jednostki i rodziny są w stanie zaspokoić swoje potrzeby edukacyjne, zdrowotne, opieki, jedzenia, mieszkania, dochodu oraz ekspresji społecznej i kulturowej.

Obszary zainteresowania w tej wersji planu zawierają **przemoc w rodzinie, zdrowie psychiczne i uzależnienia oraz dyskryminację systemową**. W planie rozpatrywane są potrzeby młodych ludzi i rodzin w naszej społeczności we wszystkich trzech obszarach. Pierwsza wersja planu będzie zgodna z czteroletnimi ramami czasowymi i będzie recenzowana i aktualizowana corocznie, tak, jak jest to wymagane, aby odzwierciedlać pojawiające się potrzeby mieszkańców Peel. Wpływ COVID-19 na społeczność wzmocnił nagłą potrzebę wsparcia mieszkańców w zakresie trzech obszarów zainteresowania.

W planie zaprezentowano możliwość wspólnej pracy w różnych sektorach wg wizji zespołowej, która może doprowadzić do długoterminowych i zrównoważonych ulepszeń dla naszej społeczności.

## Wizja

Peel jest bezpieczną, łączącą wszystkich i spójną społecznością, w której wszyscy mieszkańcy dobrze prosperują.

## Misja

Będziemy pracować wspólnie nad zapewnieniem dostępu do usług oraz utrzymaniem bezpieczeństwa, wspólnoty i dobrobytu dla wszystkich mieszkańców Peel.

## W planie zastosowano:

- **Pryzmat równości społecznej**, aby udzielić wsparcia osobom z całej naszej społeczności, by wniosły swój wkład w tworzenie planu i pozwoliły wyraźnie określić, w jaki sposób różne populacje są dotknięte problemami, z którymi boryka się Peel.
- **Społeczne czynniki warunkujące zdrowie**, aby zrozumieć, w jaki sposób warunki, w jakich ludzie rodzą się, dorastają, pracują, mieszkają i starzeją się wpływają na ich zdrowie i dobrostan.

- **Podejście zbiorowego wpływu**, aby uznać, że potrzeba całej społeczności ze wspólną agendą i udostępnionymi wynikami, pomiarami i planem działania, by rozwiązać złożone problemy społeczne.
- **Podejście oparte na miejscu zamieszkania**, aby docenić zalety i mocne strony naszej lokalnej społeczności oraz skupić środki tam, gdzie są potrzebne w taki sposób, żeby miało to sens dla tego miejsca.
- **Skupienie się na poszukiwaniach** w celu stworzenia rozwiązań i podjęcia działania w kierunku czynników społecznych, które wpływają na zdrowie i bezpieczeństwo społeczeństw w Peel.

## Ważne czynniki motywujące Planu CSWB

- **Zwracanie się o wsparcie** od innych szczebli rządowych po dodatkowe środki/ finansowanie oraz sprawiedliwe prawa, aby poprawić bezpieczeństwo i dobrostan w Peel.
- **Komunikacja i zaangażowanie** z mieszkańcami i partnerami społeczności.
- **Udostępnianie pomiarów i wskaźników**, aby monitorować postęp i sukcesy.

## Wspólna praca

Ponad 400 osób i organizacji wypowiedziało się i podzieliło doświadczeniami przy tworzeniu planu CSWB. W sumie konsultacje wskazały zapotrzebowanie na więcej danych dotyczących Peel, [więcej różnorodnego](#) i ciągłego zaangażowania oraz więcej budowania świadomości w każdym obszarze zainteresowań – a wszystko to przez pryzmat równości i wieloprzyczynowości. Uczestnicy zgodzili się, że aby zrobić postęp w rozwiązaniu tych problemów należy zająć się nimi pilnie i w odpowiedzialny sposób.

W rezultacie plan CSWB ma na celu zapewnienie:

- Poprawy koordynacji, współpracy i zaangażowania systemów zdrowotnego i społecznego
- Udostępniania informacji i pomiaru realizacji, aby wykryć luki w systemie
- Wzrostu zrozumienia i skupienia się na pierwszeństwie ryzyka oraz wykluczonych grupach i okolicach
- Nowych lub ulepszonych programów

Ponad 25 organizacji, włącznie z policją i służbami ratunkowymi, kuratoriami, usługodawcami w zakresie zdrowia i usług społecznych oraz rządami tworzą kierownictwo planu oraz określają działania dla każdego obszaru zainteresowań i są zaangażowane we wspólne działania wraz z naszą społecznością, aby dokonać zmian w życiu mieszkańców Peel.

## Cele, strategie i rezultaty

Zaangażowani w tworzenie planu uznali, że żadna organizacja sama nie poradziłaby sobie z tymi problemami. Wspólnie wyznaczono cele i strategie dla każdego obszaru zainteresowań, które będą wspólnie realizować.

### Przemoc w rodzinie

**Cel:** **Stworzyć i wzmocnić schematy bezpieczeństwa dla Peel**

**Strategia 1:** Praca nad systemami mapującymi istniejące schematy bezpieczeństwa dla Peel, aby zidentyfikować okolice o znacznych potrzebach oraz nieskuteczność istniejących usług i wsparcia ofiar przemocy

**Rezultaty:**

- Poprawa dostępu do usług i wsparcia dla ofiar przemocy

**Strategia 2:** Ulepszenie zbierania danych, praktyki zarządzania i raportowania w sektorze przemocy wobec kobiet

**Rezultaty:**

- Ulepszone zbieranie danych, analiza i udostępnianie danych
- Poprawa zrozumienia populacji i potrzeb klienta w Peel

**Strategia 3:** Nauka i wspieranie skoordynowanych wysiłków w sektorze przemocy wobec kobiet, zaangażowani pracują nad kwestią przemocy w rodzinie w kontekście COVID-19

**Rezultaty:**

- Ulepszone partnerstwa i sieci współpracy w sektorach
- Ulepszony dostęp do wsparcia podczas pandemii i rekonwalescencji

**Cel:** **Zwiększenie świadomości i edukacja publiczna dotycząca przemocy w rodzinie**

**Strategia 1:** Opracowanie programu edukacji oraz kampanii uświadamiającej dot. przemocy w rodzinie i przemocy wobec partnera

**Rezultaty:**

- Zwiększenie świadomości mieszkańców odnośnie problemów przemocy
- Zwiększenie świadomości wśród mieszkańców dotyczącej istnienia usług dostępnych dla ofiar przemocy

## Zdrowie psychiczne i uzależnienia

**Cel:** **Promowanie zdrowia psychicznego i pozytywnych relacji między młodymi ludźmi i rodzinami**

**Strategia 1:** Praca nad istniejącymi inicjatywami i organizacjami działającymi dla młodych ludzi w Peel, aby popierać środowiska wspierające i pomagające młodym ludziom stworzyć relacje i rozwinąć umiejętności

**Rezultaty:**

- Więcej młodych ludzi czuje się bezpiecznie, są związani ze społecznością i przez nią wspierani

**Cel:** **Poprawa dostępu do usług związanych ze zdrowiem psychicznym i uzależnieniami (MHA) oraz wsparcie młodych ludzi poprzez uproszczenie schematów i koordynowanie wysiłków**

**Strategia 1:** Transformacja schematów opieki dla młodych ludzi, którzy potrzebują dostępu do pomocy z powodu zdrowia psychicznego i uzależnień

**Rezultaty:**

- Ulepszony system nawigacji dla usług MHA oraz pomocy
- Ulepszony dostęp do usług MHA oraz pomocy dla młodych

**Strategia 2:** Opracowanie strategii łagodzenia sytuacji kryzysowych w Peel

**Rezultaty:**

- Więcej załagodzonych sytuacji o mocno podwyższonym ryzyku

## Dyskryminacja systemowa

**Cel:** **Publiczna analiza, opracowanie i wzmocnienie praktyk i przepisów przeciwko wykluczaniu oraz promowaniu zasad równości w Peel**

**Strategia 1:** Potwierdzanie zaangażowania w różnorodność, równość i integrację między partnerami systemu kierownictwa

**Rezultaty:**

- Organizacje systemu kierownictwa potwierdziły zaangażowanie w różnorodność, równość i integrację w Peel

**Strategia 2:** Budowanie zrozumienia i świadomości przeciwko wykluczaniu i promowaniu zasad równości wśród kierownictwa

**Rezultaty:**

- Wzrost zrozumienia dyskryminacji systemowej i systemowego rasizmu
- Wzrost zrozumienia zasad i praktyk stosowanych przeciwko wykluczaniu zasad promowania równości, które mogą zostać utrwalone w organizacjach

**Strategia 3:** Budowanie zdolności organizacyjnych do stosowania zasad równości i integracji oraz publiczne raportowanie postępów

**Rezultaty:**

- Zwiększona ilość organizacji systemu kierowniczego, które wypełnią podstawową ocenę zasad równości
- Zwiększona ilość organizacji systemu kierowniczego, które co roku składają raport o postępie
- Ulepszone przepisy i praktyki organizacyjne, które poprawiają zasady równości i integracji

**Strategia 4:** Wprowadzenie strategii w celu stworzenia możliwości wyraźnego zaangażowania ludzi z doświadczeniem życiowym do stworzenia i wdrożenia działań na rzecz „Planu bezpieczeństwa i dobrobytu”

**Rezultaty:**

- Ludzie z doświadczeniem życiowym mają możliwość udziału w planowaniu i wdrażaniu CSWB na różnych poziomach

**Cel:** **Wdrażanie efektywnego zbierania danych oraz praktyk raportowania w celu oszacowania wpływu i odpowiedzi na nierówności społeczne w miarę ich pojawiania się**

**Strategia 1:** Pilotowanie zbierania danych społeczno-demograficznych z grupą organizacji systemu kierownictwa oraz rozwijanie mechanizmów udostępniania danych

**Rezultaty:**

- Zwiększona ilość organizacji zbierających dane społeczno-demograficzne
- Ulepszone udostępnianie danych i wspólne definicje pomiędzy organizacjami społeczności
- Lepsze zrozumienie dysproporcji w Peel, w celu poprawy przepisów i praktyk

## Dalsze kroki

Plan CSWB regionu Peel ustanawia ramy planowania i podejście do współpracy w celu promowania bezpieczeństwa i dobrobytu w Peel. Obecnie i w przyszłości, Plan będzie odpowiadał na pojawiające się potrzeby społeczności. Istnienie możliwości podzielenia się pomysłami i zaangażowania, są ważną częścią Planu do 2024 roku i później.

Naszą rolą jest sprawić, że Peel będzie bezpieczną, łączącą wszystkich i spójną społecznością, gdzie wszyscy mieszkańcy prosperują. Poprzez nieprzerwane planowanie, wdrażanie i zaangażowanie, razem dokonamy zmian.

**[peelregion.ca/community-safety-wellbeing-plan](https://peelregion.ca/community-safety-wellbeing-plan)**

Plan bezpieczeństwa i dobrobytu dla społeczności  
zamieszkałej w Peel w latach 2020-2024

[peelregion.ca/community-safety-wellbeing-plan](https://peelregion.ca/community-safety-wellbeing-plan)