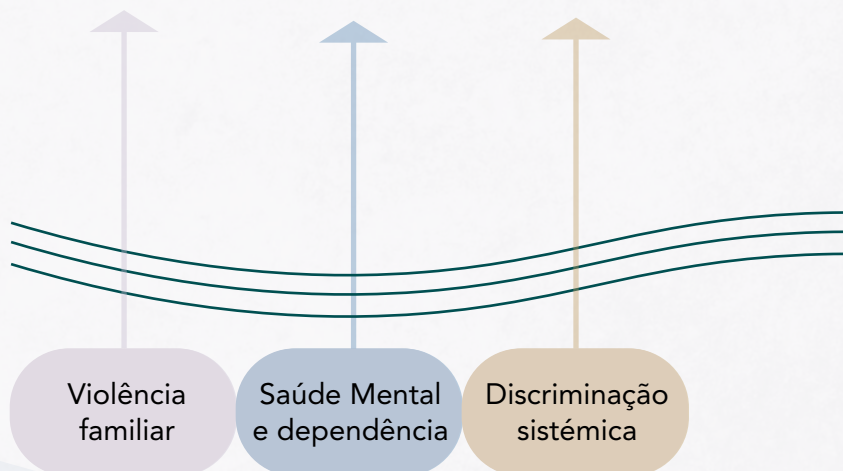
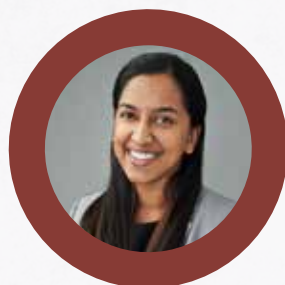
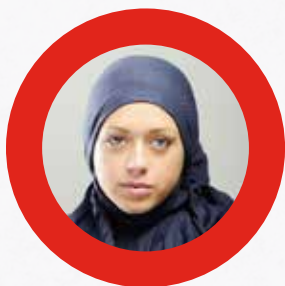
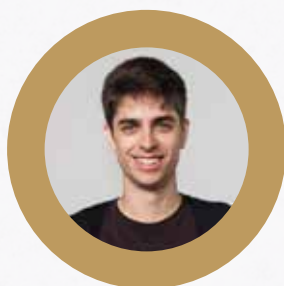
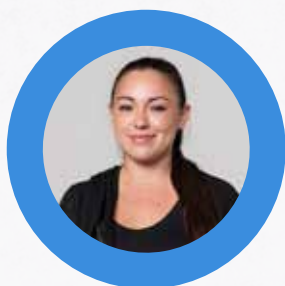


Resumo do Plano de Segurança e Bem-estar Comunitários de Peel



Resumo do Plano de Segurança e Bem-estar Comunitários de Peel

Desde 2018, organizações em Peel têm trabalhado juntas na elaboração do primeiro Plano de Segurança e Bem-estar Comunitários (Community Safety and Well-being Plan - Plano de CSWB).

O Plano de CSWB segue o Quadro de Referência para a Segurança e Bem-estar Comunitários do Ministério da Procuradoria-Geral (Ministry of the Solicitor General), o qual define a segurança e bem-estar comunitários como um estado ideal de uma comunidade sustentável na qual todos estão seguros, têm a sensação de pertencerem a ela, e cujos indivíduos e famílias conseguem satisfazer as suas necessidades educacionais, de saúde, alimentares, habitacionais, de renda, e de expressão social e cultural.

As áreas prioritárias da primeira versão do Plano de CSWB incluem **violência familiar, saúde mental e dependência, e discriminação sistêmica**. O Plano examina as necessidades de jovens e famílias da nossa comunidade nessas três áreas. A primeira versão do Plano seguirá um cronograma de quatro anos e será revista e atualizada anualmente, no que for necessário, para que reflita as necessidades emergentes dos moradores de Peel. Os impactos da COVID-19 na comunidade tornaram ainda mais urgente apoiar os residentes nestas três áreas prioritárias.

O Plano oferece uma oportunidade para que trabalhemos todos juntos, a partir de todos os setores, numa visão coletiva que leve a melhorias sustentáveis e de longo prazo na nossa comunidade.

Visão

Peel é uma comunidade segura, inclusiva e conectada na qual todos os moradores prosperam.

Missão

Trabalharemos juntos para garantir o acesso aos serviços e apoios que promovam a segurança, conexão e bem-estar de todos os moradores de Peel.

O Plano utiliza:

- **Uma perspectiva equitativa** no apoio às pessoas da comunidade como um todo para que contribuam para o plano e ofereçam uma visão clara de como populações diferentes são afetadas pelos problemas que Peel enfrenta.
- **Determinantes sociais de saúde** para entender como as condições nas quais as pessoas nascem, crescem, trabalham e envelhecem influenciam a sua saúde e bem-estar.

- **Uma abordagem enfatizando o impacto coletivo**, reconhecendo que é necessária a comunidade como um todo, munida de uma agenda comum e resultados partilhados, avaliações e um plano de ação, para a solução de problemas sociais complexos.
- **Uma abordagem baseada no local** por forma a valorizar os recursos e pontos fortes existentes na nossa comunidade, e para utilizá-los onde sejam necessários e de uma maneira que faça sentido localmente.
- **Uma ênfase ascendente** para desenvolver soluções e tomar medidas que levem em consideração os fatores sociais que influenciam a saúde e a segurança das comunidades de Peel.

Motivações importantes do Plano de CSWB

- **Defesa de interesses** junto dos outros níveis do governo para obtenção de recursos/financiamento adicionais e implementação de políticas equitativas, tendo em vista a promoção da segurança e o bem-estar comunitários em Peel.
- **Comunicação e envolvimento** com moradores e parceiros comunitários.
- **Medição e indicadores partilhados** para monitorizar o progresso e o sucesso.

Trabalho conjunto

Mais de 400 indivíduos e organizações partilharam opiniões e experiências, as quais foram consideradas durante a elaboração do Plano. Em geral, as consultas indicaram que são necessários mais dados específicos sobre Peel, [envolvimento contínuo](#) e mais diverso e maior sensibilização para cada área prioritária – tudo isso a partir de uma perspectiva equitativa e interseccional. Houve consenso entre os participantes a respeito da necessidade de adotar uma postura de urgência e responsabilidade para avançar nessas áreas.

Assim, o nosso Plano de CSWB visa dar as seguintes contribuições:

- Melhor coordenação, colaboração e alinhamento através dos sistemas de saúde e social.
- Partilha de informações e avaliação de desempenho para monitorizar lacunas no sistema.
- Maior conhecimento e ênfase nos riscos prioritários e nos grupos e comunidades marginalizados.
- Criação ou aperfeiçoamento de serviços e programas.

Mais de 25 organizações, incluindo a polícia e os serviços de emergência, os conselhos escolares, os prestadores de serviços sociais ou de saúde e os governos, fazem parte do Quadro de Liderança do Sistema do Plano e dos quadros de ações para cada área prioritária e se comprometem a trabalhar em conjunto e com a nossa comunidade para fazer a diferença na vida dos moradores de Peel.

Objetivos, estratégias e resultados

Todos os envolvidos no desenvolvimento do Plano reconhecem que nenhuma organização é capaz de enfrentar estes problemas sozinha. Juntos, estabeleceram objetivos e estratégias para cada área prioritária e trabalharão de forma colaborativa para alcançá-los.

Violência familiar

Objetivo: Criar e fortalecer as vias em prol da segurança em Peel

Estratégia 1: Trabalhar para que os sistemas que traçam as vias existentes em prol da segurança em Peel identifiquem as áreas de maior necessidade e as ineficiências nos serviços e apoios existentes para vítimas de abuso

Resultados:

- Melhor acesso a serviços e apoios para vítimas de abuso

Estratégia 2: Melhorar a recolha de dados, a gestão e práticas de comunicação no setor de combate à violência contra a mulher

Resultados:

- Melhor recolha, análise e divulgação de dados
- Melhor compreensão da populações em causa e das necessidades em Peel

Estratégia 3: Aprender com e apoiar os esforços coordenados dentro do setor de combate à violência contra a mulher e das partes interessadas que trabalham com a violência familiar em relação à COVID-19

Resultados:

- Melhores parcerias e redes de contactos em todo o setor
- Melhor acesso a apoios durante a pandemia e a recuperação

Objetivo: Aumentar a sensibilização e a educação do público a respeito da violência familiar

Estratégia 1: Desenvolver uma campanha de sensibilização e educação sobre a violência familiar e os parceiros íntimos

Resultados:

- Maior sensibilização entre os moradores de que a violência familiar é um problema da comunidade
- Maior sensibilização entre os moradores sobre os serviços disponíveis para as vítimas de abuso

Saúde mental e dependência

Objetivo: Promover o bem-estar mental e relações positivas entre os jovens e as famílias

Estratégia 1: Trabalhar com iniciativas existentes voltadas para os jovens e as organizações que lhes prestem serviços em Peel, para promover ambientes que lhes deem apoio e ajudem a formar conexões e a desenvolver capacidades

Resultados:

- Mais jovens sentem-se seguros, conectados e apoiados na comunidade

Objetivo: Melhorar o acesso aos serviços e apoios voltados para a saúde mental e dependência para os jovens através da simplificação de caminhos e da coordenação de esforços

Estratégia 1: Transformar os caminhos de atendimento voltados para os jovens que necessitam de acesso a apoios de saúde mental e dependência

Resultados:

- Melhor navegação do sistema para os serviços e apoios de saúde mental e dependência
- Melhor acesso aos serviços e apoios de saúde mental e dependência entre os jovens

Estratégia 2: Desenvolver Quadro(s) de Situações em Peel para mitigar riscos durante situações de crise

Resultados:

- Mitigação de mais situações de alto risco

Discriminação sistêmica

Objetivo: Avaliar, desenvolver e sustentar publicamente em Peel práticas e políticas equitativas e contra a opressão

Estratégia 1: Reafirmar entre os parceiros do Quadro de Liderança do Sistema o compromisso com a diversidade, a equidade e a inclusão

Resultados:

- As organizações constantes do Quadro de Liderança do Sistema afirmaram o seu respetivo compromisso com a diversidade, a equidade e a inclusão em Peel

Estratégia 2: Desenvolver nos líderes seniores a compreensão e a sensibilização a respeito da equidade e contra a opressão

Resultados:

- Melhor compreensão a respeito da discriminação e do racismo sistémicos
- Melhor compreensão de princípios de equidade e contra a opressão e das práticas que podem estar integradas nas organizações

Estratégia 3: Gerar capacidade organizacional para a equidade, a inclusão e divulgação pública dos progressos alcançados

Resultados:

- Aumento do número de organizações do Quadro de Liderança do Sistema que realizaram uma avaliação de equidade inicial
- Aumento do número de organizações do Quadro de Liderança do Sistema que divulgam anualmente o progresso alcançado
- Melhoria das políticas e práticas organizacionais que promovam a equidade e a inclusão

Estratégia 4: Implementar uma estratégia que crie oportunidades para o envolvimento efetivo de pessoas que tenham experiência prática no desenvolvimento e implementação de atividades do Plano de CSWB

Resultados:

- Pessoas com experiência prática têm oportunidade de se envolver em diversos níveis no planeamento e na implementação do Plano de CSWB

Objetivo: Implementar práticas eficientes de recolha e divulgação de dados de modo a avaliar o impacto e reagir a desigualdades à medida em que emergem

Estratégia 1: Dirigir a recolha de dados sociodemográficos com um grupo de organizações do Quadro de Liderança do Sistema e desenvolver mecanismos para a partilha de dados

Resultados:

- Aumento do número de organizações que recolhem dados sociodemográficos
- Aperfeiçoamento de definições comuns e da partilha de dados entre as organizações comunitárias
- Melhor compreensão das disparidades em Peel para informar políticas e práticas

Próximos passos

O Plano de CSWB de Peel estabelece uma estrutura e uma abordagem para trabalho conjunto na promoção da segurança e do bem-estar na região. O Plano de CSWB responderá às necessidades emergentes da comunidade, tanto no presente quanto no futuro. As oportunidades contínuas para a partilha de ideias e o envolvimento da comunidade são uma parte importante do Plano de CSWB até 2024, e para o futuro.

Todos temos um papel a cumprir para fazer de Peel uma comunidade segura, inclusiva e conectada, onde todos os moradores prosperem. Juntos, faremos a diferença através do planeamento, implementação e envolvimento contínuos.

peelregion.ca/community-safety-wellbeing-plan

Plano de Segurança e
Bem-estar Comunitários
de Peel 2020-2024

peelregion.ca/community-safety-wellbeing-plan