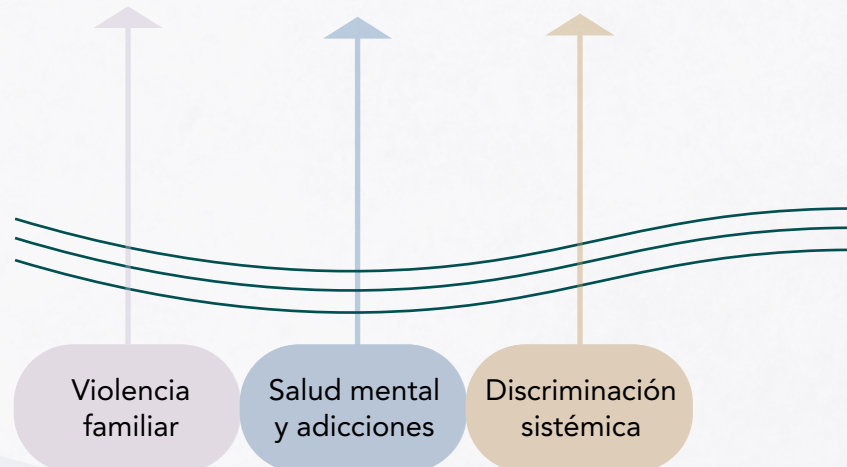
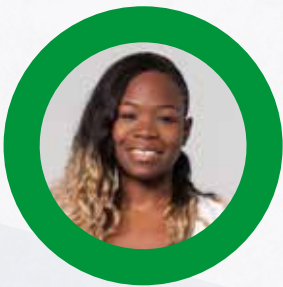
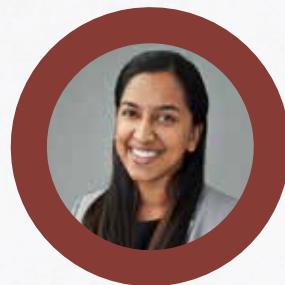
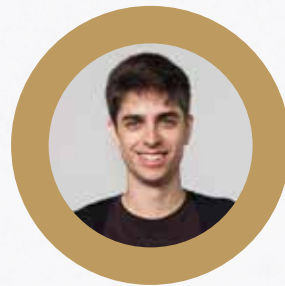
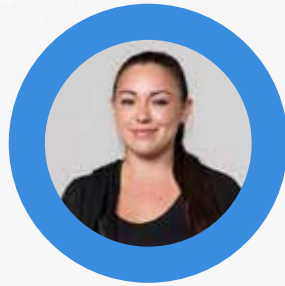


Resumen del Plan para la seguridad y el bienestar comunitarios de Peel



Resumen del Plan para la seguridad y el bienestar comunitarios de Peel

Desde 2018, diversas organizaciones de Peel han estado trabajando juntas para crear el primer Plan para la seguridad y el bienestar comunitarios de Peel (CSWB, por sus siglas en inglés).

Este Plan se rige por el marco de planificación de la seguridad y bienestar comunitarios de la Procuraduría General, que define la seguridad y el bienestar comunitarios como el estado ideal de una comunidad sostenible en la que todas las personas están seguras, tienen un sentido de pertenencia, oportunidades de participar, y en la que los individuos y las familias pueden cubrir sus necesidades en materia de educación, cuidados de la salud, alimentación, vivienda, ingresos y expresión social y cultural.

Las principales áreas de interés en esta primera versión del Plan incluyen **violencia familiar, salud mental y adicciones y discriminación sistémica**. El Plan examina las necesidades de los jóvenes y las familias de nuestra comunidad en estas tres áreas. La primera versión del Plan se desarrollará a lo largo de cuatro años, y se revisará y actualizará anualmente, según proceda, para reflejar las necesidades emergentes de los residentes de Peel. Los impactos del COVID-19 en la comunidad han reforzado la urgencia de apoyar a los residentes en estas tres áreas de interés.

El Plan constituye una oportunidad para trabajar juntos en estos sectores a través de una visión colectiva que puede dar lugar a mejoras sostenibles y a largo plazo para nuestra comunidad.

Visión

Peel es una comunidad segura, inclusiva y conectada en la que todos los residentes pueden progresar.

Misión

Trabajaremos juntos para asegurar el acceso a los servicios y a las ayudas que promueven la seguridad, la conectividad y el bienestar para todos los residentes de Peel.

El plan aplica:

- **Una perspectiva equitativa** a fin de apoyar que las personas de toda nuestra comunidad puedan contribuir al plan y proporcionar una imagen clara de cómo se ven afectadas las diferentes poblaciones por las cuestiones que afronta Peel.
- **Condicionantes sociales en materia de salud** para entender cómo las condiciones en las que nacen, crecen, trabajan, viven y envejecen las personas influyen sobre su salud y bienestar.

- **Un enfoque de impacto colectivo** a fin de reconocer que, para resolver problemas sociales complejos, se necesita el apoyo de toda la comunidad que comparta una agenda común, así como resultados, medición y un plan de acción.
- **Un enfoque basado en lo local** a fin de valorar los bienes y las fortalezas de nuestra comunidad local, y de concentrar los recursos donde son necesarios y de forma que tenga sentido localmente.
- **Un enfoque sistémico** a fin de desarrollar soluciones y tomar medidas para abordar los factores sociales que influyen en la salud y en la seguridad de las comunidades de Peel.

Guías importantes del Plan CSWB

- **Promoción** a otros niveles del gobierno para encontrar recursos/financiación adicionales y políticas equitativas que hagan progresar la seguridad y el bienestar comunitarios en Peel.
- **Comunicación y participación** con los residentes y los socios comunitarios.
- **Mediciones e indicadores compartidos** para supervisar el progreso y el éxito.

Trabajo conjunto

Más de 400 individuos y organizaciones compartieron sus opiniones y experiencias para contribuir a la elaboración del Plan CSWB. En conjunto, las consultas indicaron que es necesario conseguir más datos específicos de Peel, una [participación más diversa y continua](#), y una mayor sensibilización sobre cada área de enfoque, todo desde una lente de equidad e interseccionalidad. Los participantes coincidieron en que es necesario desarrollar un sentido de urgencia y responsabilidad para avanzar en estas materias.

Como resultado, nuestro Plan CSWB tratará de proporcionar:

- Coordinación, colaboración y adecuación mejoradas en el sistema social y de salud
- Intercambio de información y medición de rendimiento para rastrear las brechas en el sistema
- Mejor comprensión y enfoque sobre los riesgos prioritarios y los grupos y vecindarios marginados
- Servicios y programas nuevos o mejorados

Más de 25 organizaciones, incluyendo a la policía y a los servicios de emergencia, juntas escolares, proveedores de servicios sociales y de salud y gobiernos forman la Mesa Directiva del Sistema en el marco del Plan, así como mesas de acción sobre cada área de enfoque, y tienen el compromiso de trabajar juntas, con nuestra comunidad, para marcar la diferencia en las vidas de los residentes de Peel.

Objetivos, estrategias y resultados

Todos aquellos implicados en el desarrollo del Plan reconocen que ninguna organización podría abordar estas cuestiones por sí misma. Juntos, han desarrollado objetivos y estrategias para cada área de enfoque en los que trabajarán de forma colaborativa.

Violencia familiar

Objetivo: Crear y fortalecer las vías de acceso a la seguridad en Peel

Estrategia 1: Trabajar en sistemas de mapeo de los caminos hacia la seguridad existentes en Peel para identificar las zonas con altas necesidades y las ineficiencias en los servicios y apoyos existentes para las víctimas de abusos

Resultados:

- Acceso mejorado a los servicios y apoyos para las víctimas de abusos

Estrategia 2: Mejorar la recopilación, gestión y notificación de datos en el sector de la violencia contra las mujeres

Resultados:

- Mejora en la recopilación, el análisis y el intercambio de los datos
- Mejora en la comprensión de las poblaciones de clientes y de sus necesidades en Peel

Estrategia 3: Aprender de y apoyar los esfuerzos coordinados en el sector de la violencia contra las mujeres y de las partes interesadas que trabajan en el ámbito de la violencia familiar en respuesta al COVID-19

Resultados:

- Mejora en la asociación y las redes de colaboración en el sector
- Mejora en el acceso a los apoyos durante la pandemia y la recuperación

Objetivo: Aumentar la sensibilización y la educación pública sobre la violencia familiar

Estrategia 1: Desarrollar una campaña de educación y sensibilización sobre la violencia familiar y de pareja

Resultados:

- Aumento en la sensibilización de los residentes para reconocer la violencia familiar como un problema comunitario
- Aumento en el conocimiento de los residentes de los servicios disponibles existentes para las víctimas de abuso

Salud mental y adicciones

Objetivo: Promocionar el bienestar mental y las relaciones positivas entre jóvenes y familias

Estrategia 1: Trabajar con las iniciativas existentes para la juventud y con las organizaciones que apoyan a los jóvenes en Peel para fomentar entornos de apoyo y ayudar a los jóvenes a formar conexiones y desarrollar habilidades

Resultados:

- Más jóvenes se sienten seguros, conectados y apoyados en la comunidad

Objetivo: Mejorar el acceso a los servicios de salud mental y adicciones (MHA, por sus siglas en inglés) y a los apoyos para jóvenes simplificando las vías de acceso y coordinando los esfuerzos

Estrategia 1: Transformar las vías de acceso a los cuidados para jóvenes que necesitan acceder a apoyos en materia de salud mental y adicciones

Resultados:

- Mejora en el sistema de navegación para servicios y apoyos de MHA
- Mejora en el acceso a los servicios y apoyos de MHA para los jóvenes

Estrategia 2: Desarrollar uno o varios núcleos de mitigación en Peel para mitigar el riesgo de situaciones críticas

Resultados:

- Se mitigan más situaciones de riesgo crítico elevado

Discriminación sistémica

Objetivo: Revisar, desarrollar y apoyar públicamente prácticas y políticas antiopresivas y equitativas en Peel

Estrategia 1: Reafirmar el compromiso con la diversidad, la equidad y la inclusión entre los socios en la Mesa Directiva del Sistema

Resultados:

- Las organizaciones de la Mesa Directiva del Sistema han afirmado el compromiso con la diversidad, la equidad y la inclusión en Peel

Estrategia 2: Fomentar la comprensión y la sensibilidad en relación con la antiopresión y la equidad entre los altos dirigentes

Resultados:

- Aumento en la comprensión de la discriminación y el racismo sistémicos
- Aumento en la comprensión de los principios y prácticas de antiopresión y equidad que pueden ser integrados en las organizaciones

Estrategia 3: Construir una capacidad organizativa en materia de equidad e inclusión, e informar públicamente del progreso

Resultados:

- Aumento en el número de organizaciones de la Mesa Directiva del Sistema que completan una evaluación de base en materia de equidad
- Aumento en el número de organizaciones de la Mesa Directiva del Sistema que informan sobre sus progresos anualmente
- Mejora en las políticas y prácticas organizativas que promueven la equidad y la inclusión

Estrategia 4: Implementar una estrategia que permita crear oportunidades para un compromiso significativo de aquellas personas con experiencia vivida en el diseño y la implementación de actividades del Plan para la seguridad y bienestar comunitarios

Resultados:

- Las personas con experiencia vivida tienen oportunidades de participar a distintos niveles en la planificación e implementación del CSWB

Objetivo: Implementar prácticas eficaces para la recopilación y comunicación de información con el fin de evaluar el impacto y responder a las desigualdades a medida que surjan

Estrategia 1: Pilotar la recopilación de datos sociodemográficos con un grupo de organizaciones de la Mesa Directiva del Sistema y desarrollar mecanismos de intercambio de datos

Resultados:

- Aumento en el número de organizaciones que recopilan datos sociodemográficos
- Mejora en el intercambio de datos y definiciones comunes entre las organizaciones de la comunidad
- Conocimiento reforzado de las disparidades en Peel a fin de orientar las políticas y prácticas

Próximos pasos

El plan CSWB de Peel establece un marco y un enfoque para trabajar juntos con el objetivo de promover la seguridad y el bienestar en Peel. Ahora y en el futuro, el plan responderá a las necesidades emergentes de la comunidad. Las continuas oportunidades para que la comunidad comparta sus ideas y participe son una parte importante del Plan hasta el año 2024 y en adelante.

Todos desempeñamos un papel a la hora de hacer que Peel sea una comunidad segura, inclusiva y conectada en la que todos los residentes pueden prosperar. Mediante la planificación, la implementación y la participación continuas, juntos, marcaremos la diferencia.

peelregion.ca/community-safety-wellbeing-plan

Plan para la seguridad
y el bienestar comunitarios
de Peel 2020-2024

peelregion.ca/community-safety-wellbeing-plan